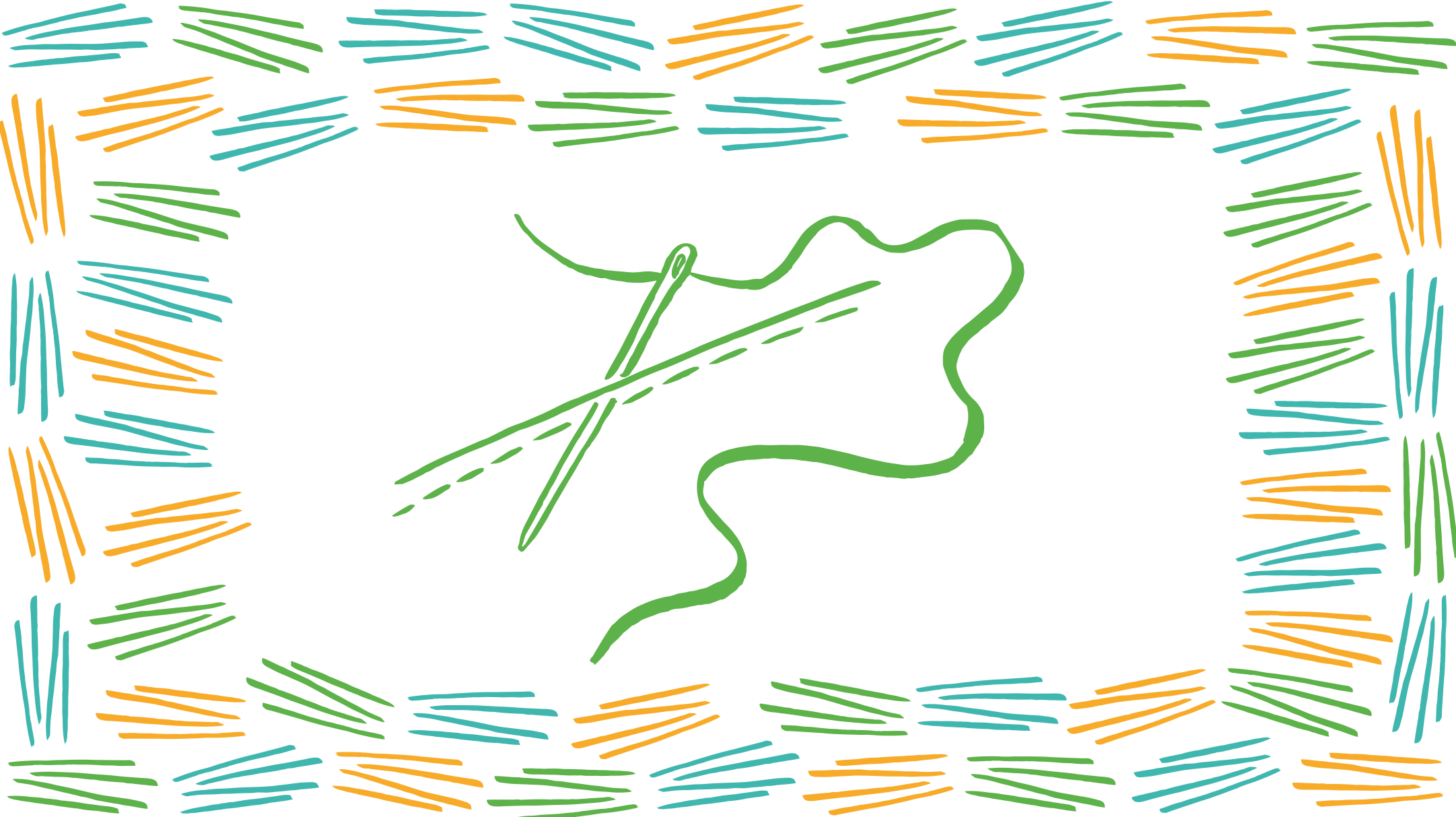




DBAJ; NIE KONSUMUJ

Deirdre Nelson





DBAJ; NIE KONSUMUJ

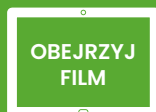
Deirdre Nelson

Na czym polega to zadanie:

Seria warsztatów o naprawianiu naszych ubrań, aby zachować je na długi czas!



To zadanie zajmie ok. dwóch do trzech godzin. Zostało podzielone na trzy sesje.



Zanim zaczniesz, obejrzyj [film z Deirdre.](#)

Gospodarka obiegu zamkniętego

Cerowanie tkanin

Czym jest gospodarka obiegu zamkniętego?

Ludzie produkują ZDECYDOWANIE za dużo odpadów. Wytwarzamy produkty, konsumujemy je, a następnie wyrzucamy, zaśmiecając w ten sposób naszą planetę. Jest to opisywane jako linearny sposób myślenia. „Linearny” oznacza przechodzący z jednego etapu do drugiego w ramach jednej serii kroków lub w linii prostej. Co jednak, jeśli istnieje inna droga?

W świecie przyrody nie ma żadnych śmieci ani wysypisk. Energia jest dostarczana przez słońce; odpady jednego gatunku stanowią pożywienie dla innego, a gdy coś umiera, składniki odżywcze powracają do gleby –w ramach kręgu życia. Niestety, ludzie zachowują się w sposób bardziej linearny ... Dlatego właśnie potrzebujemy przejścia do gospodarki obiegu zamkniętego, inspirowanej światem przyrody, gdzie wszystko ma wartość i nic się nie marnuje.

Gospodarka obiegu zamkniętego uznaje, że światowe zasoby są ograniczone i należy je chronić. Przy sprytnym projektowaniu i wykonaniu, problem odpadów nie występuje. Gospodarka obiegu zamkniętego zamienia odpady w zasoby. Surowce można w pełni odzyskać, udoskonalić i użyć ponownie w nowych produktach.

Pytanie!

Czy przychodzi Ci na myśl cokolwiek, co wyrzucasz, a co możesz przystosować lub zmienić i użyć w innym celu?

Ubrania, w których chodzimy

Czym jest "szybka moda"?

Szybka moda (ang. fast fashion) to termin używany do opisania bardzo rentownego modelu biznesowego opartego na naśladowaniu trendów z wybiegów i projektów w stylu high fashion i produkowaniu ich niskim kosztem na masową skalę.

Czym są tekstylia?

Tekstylia to rodzaj materiału lub tkaniny. Tekstylia wykorzystuje się do produkcji ubrań. Kiedy na każdy sezon (wiosna/lato i jesień/zima) produkuje się nowe ubrania, nazywa się to modą.

Przemysł mody odpowiada za ok. 8% globalnych emisji CO₂. Przewiduje się, że do 2030 r. globalna konsumpcja ubrań ulegnie niemal podwojeniu z 62 milionów do 102 milionów ton. Odpady tekstylne (ubrania lub materiały, które wyrzucamy) to ponad 92 ton rocznie, które lądują na wysypiskach, głównie w biedniejszych krajach. Tak duże ilości materiałów mogą potrzebować setek lat, aby się rozłożyć, a podczas rozkładu uwalniają do atmosfery toksyczny gaz, metan.

Zapobiegaj, ograniczaj, naprawiaj, używaj ponownie, recyklinguj

Czy chcesz być częścią gospodarki obiegu zamkniętego?

Pomyślmy, co możesz zrobić, aby wspierać gospodarkę obiegu zamkniętego w zakresie mody:

- Zachęcaj rodzinę lub opiekunów do kupowania mniejszej ilości ubrań
- Zachęcaj rodzinę lub opiekunów do kupowania marek obiegu zamkniętego, które wytwarzają ubrania na lata z materiałów z recyklingu
- Kupuj w sklepach z odzieżą używaną lub spróbuj wymieniać się ubraniami z przyjaciółmi
- Reperuj swoje ulubione ubrania, aby posłużyły Ci na dłużej



Swetry zacerowane przez Deirdre Nelson na Benie (góra) i Stephenie (dół)

Sesja nr 1

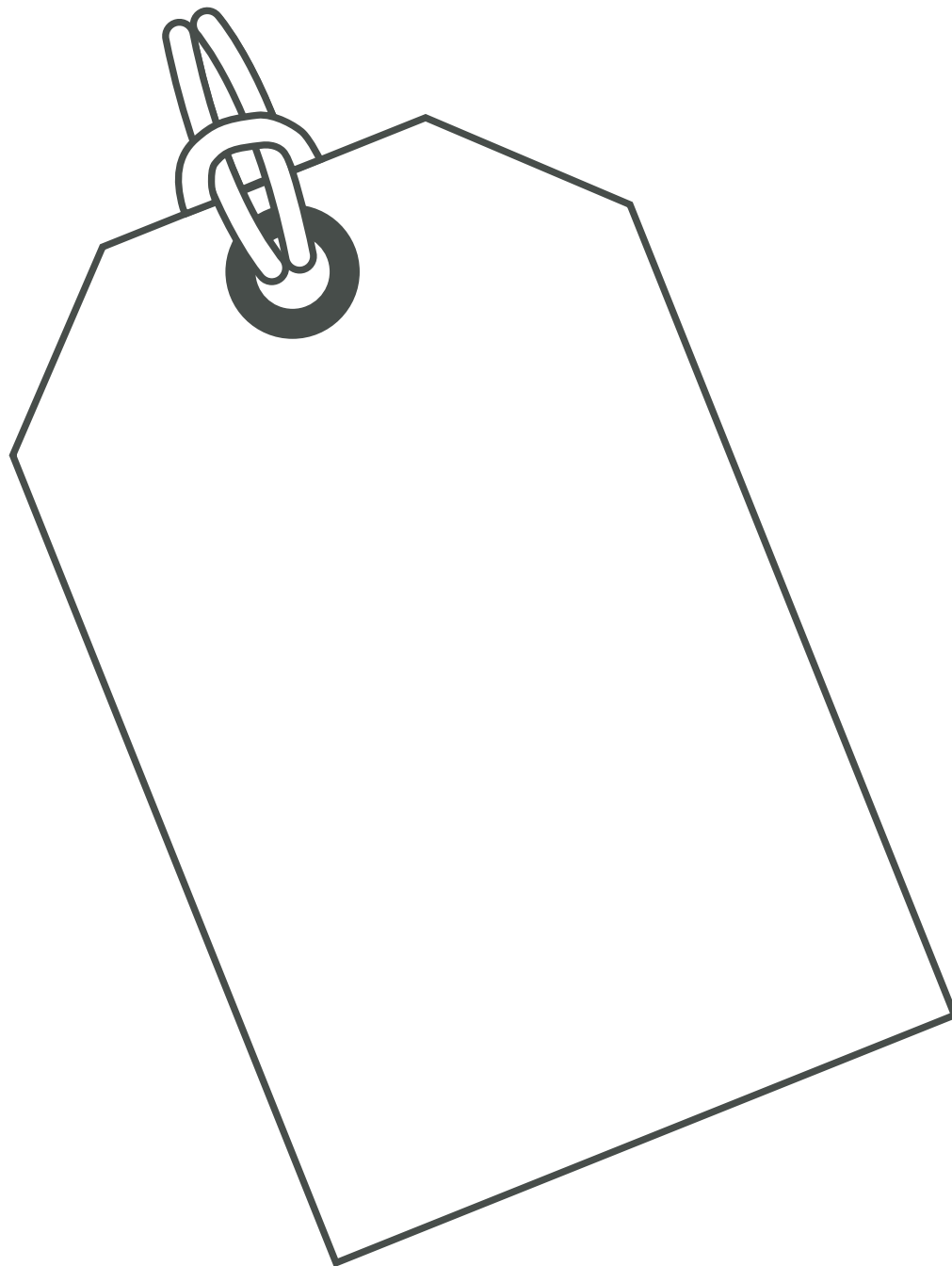
Tworzenie historii Twojego ubrania

Będziesz potrzebować:

- Ulubionego ubrania
- Długopisów lub ołówków
- Nożyczek
- Igły i nitki
- Skrawka tkaniny
- Dziurawej skarpetki
- Igły do szycia lub tkania
- Cienkiej przędzy
- Linijki/miary
- Grzybka do cerowania (możesz też użyć żarówki, jabłka, ziemniaka itp.)
- Ubrania, na które chcesz przyszyć łąkę
- Łaty – jeśli możesz, użyj materiału z recyklingu!
- Igły do haftowania
- Szpilek

Część 1

- 1 Znajdź ubranie, które lubisz. Może to być koszulka, koszula, bluzka, spodnie lub dżinsy.
- 2 Stworzymy historię dotyczącą tego ubrania. Pomyśl, dlaczego je lubisz? Gdzie je kupiłeś(-aś)? Gdzie zostało uszyte? Czy wiesz cokolwiek o tym, kto je wykonał i w jakim kraju? Z czego zostało zrobione? Z jakiego materiału? Aby odpowiedzieć na te pytania, poszukaj informacji na ten temat. Czy są one podane na etykiecie ubrania, a może w sklepie lub u producenta dowiesz się czegoś więcej?
- 3 Napisz lub narysuj historię na swojej etykiecie. Jeśli nie masz drukarki, narysuj etykietę na kartce papieru.

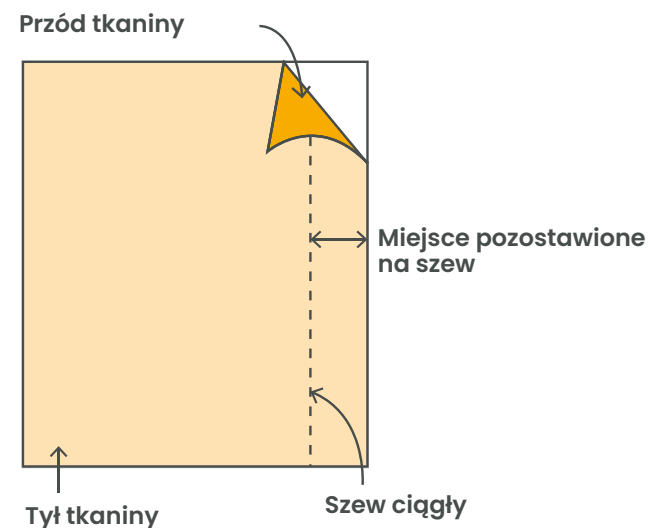
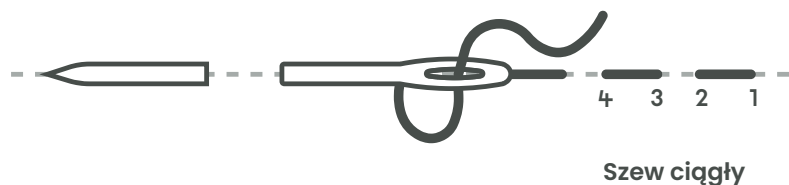


Część 2

Czas poćwiczyć szycie.

Szew ciągły

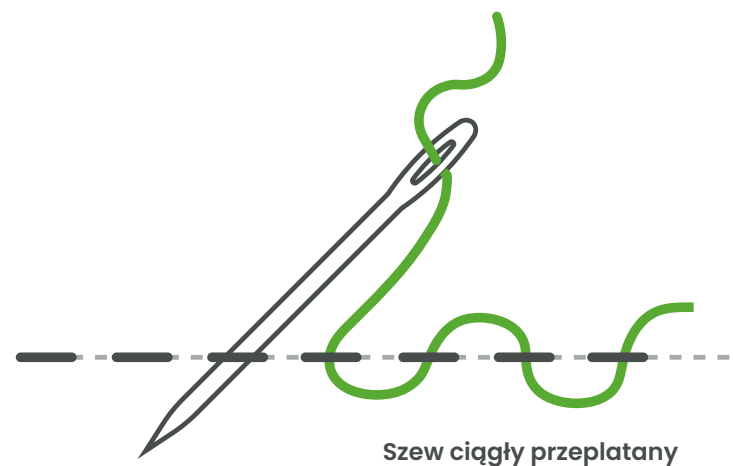
Bardzo ważne jest, aby nauczyć się tego ściegu, ponieważ szwu ciągłego można użyć do połączenia dwóch kawałków tkaniny lub przymocowania fragmentu tkaniny, np. łąty do innego kawałka tkaniny. Można go również użyć do ozdobienia powierzchni tkaniny.



Wskazówka

Upewnij się czy wiesz, jak chcesz poprowadzić szew ciągły. Aby sobie pomóc, zaznacz ołówkiem linię, wzdłuż której będziesz szyc, a którą po zakończeniu szycia łatwo zetrzesz.

- 1 Nawlecz pojedynczą lub podwójną nitkę na igłę.
- 2 Wkłuj igłę od dołu. Umieść igłę z tyłu lub boku tkaniny i wyciągnij ją do przodu.
- 3 Następnie znów przełóż igłę przez tkaninę w niewielkiej odległości – masz już swój pierwszy szew!
- 4 Powtórz całą czynność.



Wskazówka

Jeśli chcesz wzbogacić swój szew ciągły, możesz przeprowadzić przez pierwsze szwy jeszcze jedną, kolorową nitkę. Jest to tzw. szew ciągły przeplatany; bardziej kolorowy i ozdobny.

Sesja nr 2

Cerowanie skarpetki

1 Wywróć skarpetkę na drugą stronę i włóż do środka grzybek do cerowania (lub żarówkę, jabłko lub ziemniak). Dzięki temu będzie Ci się znacznie łatwiej pracowało.

2 Wybierz nitkę pasującą do skarpetki. Możesz też wybrać inny kolor, żeby podkreślić zacerowanie. Nawlecz nitkę na igłę, a następnie przeciągnij nitkę tak, aby jej większa część znalazła się po jednej stronie, a po drugiej – ok. 5 cm. Złap igłę przy uchu, aby podczas szycia nie wypadła z niej nić. Nawlecz igłę bez zawiązywania supełka na końcu. Supeł sprawi, że cera będzie zbyt widoczna.

3 Poczawszy od całej części skarpetki, prowadź szew ciągły zaczynając 2 cm powyżej i po bokach dziury.

4 Szyj dalej, z jednej strony do drugiej, w kierunku dziury.



Wskazówka

Nie ciągnij nici, aby szew był ciaśniejszy. Spowoduje to powstanie wklęsłości.

5 Kiedy dojdiesz do dziury, przewlecz igłę przez jedną krawędź dziury i kontynuuj prowadzenie długich szwów ciągłych ponad i pod dziurą.

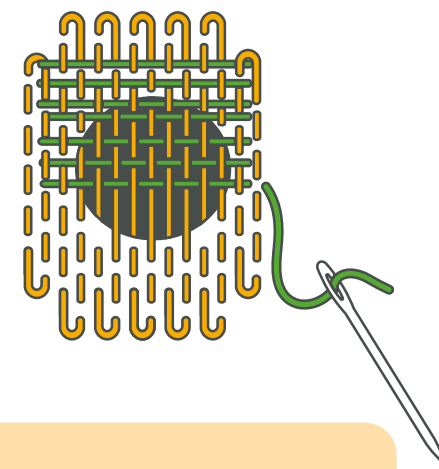
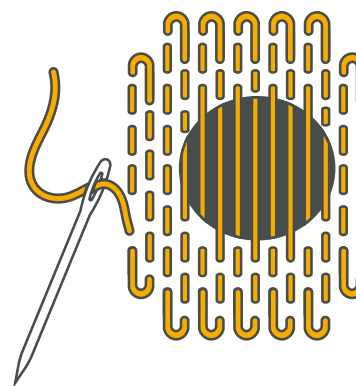
6 Szyj, aż szwy przekroczą granicę 1 cm po drugiej stronie dziury.

7 Przekręć skarpetkę tak, aby rozpocząć ściąg w przeciwnym kierunku. Zaczynaj szew ciągły, tym razem szyjąc pod i nad pierwszym ściągami.

8 Kontynuuj aż do pełnego zacerowania dziury. Odetnij nadmiarową nić. Bardzo ładnie! Udało Ci się zacerować skarpetkę!

Wskazówka

Pomyśl o rozmiarze swojej igły. Ważne, aby wybrać igłę, która nada się do Twojej pracy i będzie pasować do nici, których używasz.



Wskazówka

Ceruj rzeczy od razu, gdy zauważysz dziury! Mała dziurka może z czasem stać się DUŻA.



Cerowanie skarpetki przy użyciu grzybka do cerowania



Długie, zacerowane skarpetki

Sesja nr 3

Przyszywanie łat do ubrań

Reperowanie ubrań przy pomocy łaty

Nauczyliśmy się szwu ciągłego i zacerowaliśmy skarpetkę. Teraz czas spróbować zreperować ubranie łatą. Znajdź ubranie z rozdarciem lub dziurą. Pomyślmy o tym rozdarciu lub dziurze w Twoim ubraniu inaczej. Pomyśl o tym jak o bliźnie, która ukazuje historię Twojego ubrania. Mówi nam ona coś więcej na temat Twoich przygód z tym ubraniem! Jak doszło do rozdarcia lub dziury? Czy wiąże się z tym jakaś zabawna historia?

Przede wszystkim, pomyślmy o łacie.

Czy narysujemy lub napiszemy na niej coś, co przekaże historię Twojego ubrania? Możesz pisać lub rysować na łacie i użyć rysunku jako wzoru do ozdobienia jej szwem ciągłym.

Jak zreperujemy ubranie?

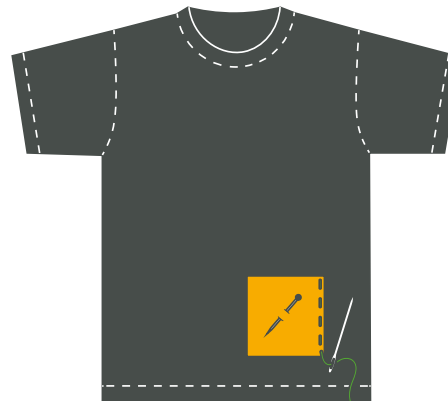
Możemy zreperować ubranie korzystając z nici lub tkaniny tego samego koloru lub użyć innych kolorów, tak aby wszyscy widzieli ślady naszej pracy. Pomoże to nam opowiedzieć historię tego ubrania. Dzięki temu ubranie będzie też inne od wszystkich!

- 1 Zdecyduj, gdzie chcesz umieścić łatę. Zmierz łatę i przykryj nią rozdarcie lub dziurę. Sprawdź czy na tkaninie nie ma żadnych fałd lub załamań.

Wskazówka

Przymierz ubranie z łatą przypiętą szpilkami, aby upewnić się czy łata znajdzie się we właściwym miejscu.

- 2 Możesz przypiąć łatę szpilkami, aby przytrzymać ją na miejscu. Jest to opcjonalne; niektóre osoby wolą trzymać łatę podczas szycia – dzięki temu mają pewność, że jest dobrze przymocowana.
- 3 Odetnij ok. 35 cm nici. Nawlecz nić na igłę i zawiąż koniec na supeł. Możesz nawlec podwójną nitkę, żeby wzmocnić szew.
- 4 W razie potrzeby przytrzymaj łatę dwoma palcami, od góry i od dołu. Przewlecz igłę z nicią przez tkaninę i łatę z tyłu.
- 5 Powoli obszyj łatę szwem ciągłym.
- 6 Zakończ obszywanie łaty. Po przyszcyciu łaty zawiąż supełek i odetnij nadmiar nici z tyłu tkaniny.



O wytwórczyni

Deirdre Nelson

Deirdre Nelson to wytwórczyni tworząca tekstylia eksplorujące humor, miejsce i historię społeczną. Łączy tradycyjne techniki ze współczesnymi procesami, takimi jak druk cyfrowy, aby tworzyć prace, które są nie tylko wystawiane, ale i prezentowane w ramach rezydencji artystycznych oraz projektów edukacyjnych i społecznych. Powstałe w ten sposób prace przenikają obszary sztuki, designu i rzemiosła. Deirdre współpracuje z różnymi społecznościami, eksplorując kwestie społeczne i środowiskowe poprzez tworzenie, jednocześnie pracując nad zleceniami dla organizacji zajmujących się sztuką i służbą zdrowia.

Strona internetowa

deirdre-nelson.co.uk

Media społecznościowe

[instagram.com/map_making](https://www.instagram.com/map_making)



Z projektu Deirdre Nelson,
'Guild of Commoning'

Załącznik

Dodatkowe zasoby

- Dowiedz się więcej o gospodarce obiegu zamkniętego
[Jak działa gospodarka obiegu zamkniętego i jak społeczeństwo może na nowo spojrzeć na kwestię postępu- | Animowany esej video - YouTube](#)
[Tworzenie gospodarki obiegu zamkniętego dla mody | Ekologia pomysłana na nowo- YouTube](#)
- Dowiedz się więcej o ekologicznych markach modowych
[Ellen MacArthur mówi o modzie obiegu zamkniętego](#)
[Niech moda będzie w obiegu](#)
[Been London – ekologiczne torby](#)
[MUD jeans](#)
[Projektantka Stella McCartney](#)
[Rosnące buty Reebok](#)
[Kto uszył Twoje ubrania Naprawa mody](#)



Z projektu Deirde Nelson
'Made in Easterhouse'



MAKE | Learn to wspólraca zawiązana między MAKE i Craft Scotland w celu wzmocnienia szkockiego sektora rzemieślniczego poprzez weryfikację edukacji rzemieślniczej w szkołach podstawowych i średnich w Szkocji oraz na wyższych poziomach.

Finansowana przez Creative Scotland w ramach ukierunkowanych dotacji na rzecz wzmocnienia sektora rzemieślniczego w Szkocji.

Opublikowano na licencji Creative Commons / Źródło-niekommercyjne-bez utworów zależnych, międzynarodowe 4.0 ([CC BY-NC-ND 4.0](https://creativecommons.org/licenses/by-nc-nd/4.0/))



Podpisz manifest MAKE i dołącz do listy mailingowej. makemanifesto.com

Produkcja: Soizig Carey dla MAKE
Projekt graficzny: Neil McGuire + Fiona Hunter (ATN)
Ilustracje na okładce: Alice Dansey-Wright



ALBA | CHRUTHACHAIL



Z projektu Deirdre Nelson,
Guild of Commoning'

Dowiedz się więcej na:
makemanifesto.com

